

VILLUMGÅRDS RESTAURERING FULGT HELT TIL DØRS

Af Torben Lindegaard, medlem af Landsforeningens bestyrelse

For knap 25 år siden startede den daværende Planstyrelse (i dag Kulturstyrelsen) sine temagennemgange med henblik på at få skaffet sig overblik over fredningsværdierne indenfor en række særlige typer bygningsanlæg. Særlige omstændigheder gjorde, at de firelængede, fynske bindingsværksgårde blev udvalgt som det første temaemne, og resultatet blev fredning af en lang række ejendomme, begyndende med 25 gårde i september 1990.

Et generelt træk ved disse gårde var en dårlig vedligeholdelsestilstand, hvilket i høj grad måtte tilskrives det forhold, at ejerne var ældre og ofte enlige mennesker, der ikke mere drev et aktivt landbrug. I de fleste tilfælde var jorden allerede frasolgt, og gårdens udlænger var funktionstømte. Kræfter og økonomi rakte ikke til mere end den absolut nødvendige vedligeholdelse. Der, hvor kalkpudset sad løst, strøg man særligt forsigtigt med kalkekosten, når der skulle kalkes til pinse.

Den uperfekte gård

Enkelte gårde skilte sig ud ved i alle måder at være perfekte, som f.eks. den røde gård i Dreslette, men ellers var de i varierende grad behæftede med fejl og mangler som resultat af ukyndige og forringende indgreb i bygningerne igennem mange årtier. Disse forhold var man helt bevidst om hos fredningsmyndighederne og i Det Særlige Bygningssyn, men valgte at anlægge det synspunkt, at man med tiden kunne genskabe de tabte kvaliteter i forbindelse med restaureringsprojekter. Dette var et klogt synspunkt! Før det første ville jagen på det perfekte alligevel kun have ført til ganske få resultater, og for det andet ville meget af det uperfekte kunne forvandles til det helt unikke.

De hyppigste fejl og mangler var årsag til især et omfattende behov for udskiftning af bindingsværk og dermed også ommuring af tavl, men nedslidte stråtag, udtjente eternittage og sprossevinduer etc. fyldte også meget, ligesom helt utidssvarende boligkomfort stort set alle steder var et problem.

Set i forhold til situationen i dag er jeg dybt taknemmelig for, at alle disse fredninger blev gennemført på trods af de nævnte skønhedspletter, og det

har da også efterfølgende vist sig, at en række af disse gårde i dag – efter omfattende restaureringer – fremtræder så smukke som ved deres opførelse.

Voldtofte – en velbevaret landsby

I den fynske bygningskultur arver udgør "Voldtoftegården" et særskilt kapitel! Voldtofte ligger nær Glamsbjerg i Vestfyn. På forunderlig vis har seks gamle, firelængede bindingsværksgårde her overlevet helt frem til i dag, men dog ikke uden en god portion held. Tre af disse er beskyttet af en bygningsfredning. Toftegård har siden begyndelsen af 1990'erne haft samme ejer, og den er forbilledligt restaureret. De to andre, Venekærgård og Villumgård, har haft nogle omtumlede ejerforhold, men er nu begge på rette spor. Fælles for disse gårde er, at de er opført i 1770'erne med nogle imponerende stuehuse på over 20 fag bindingsværk. I denne artikel er det Villumgård, vi sætter fokus på.

Villumgårds deroute – og redning

Efter midten af 1900-tallet begyndte der at gå svind i Villumgårds bevaringsværdier. Først – det var en gang i 1960'erne – blev et fritliggende svinehus nedrevet, og derefter gik det slag i slag. Sprosseværket i overvinduerne over gårdsidens yderdøre forsvandt og blev erstattet af en enkelt stor rude. Få år senere blev den ene dør tilmuret, og murværket blev forsynet med påmalet bindingsværk, og den anden dør blev erstattet af en simpel "byggemarkedsdør" med et asymmetrisk glasparti i den ene side. Også indvendigt skete der uheldige ting, bl.a. sammenlægning af nogle rum, og ydersiden på to udlænger fik udskiftet stråtaget med eternittag. Og for at føje spot til skade blev jorden frasolgt.

Ved fredningsgennemgangen i 1989 valgte man på trods af disse synlige forringelser at frede hele gårdanlægget (inkl. den brolagte gårdsplads), og nogle få år efter fredningens gennemførelse blev ejendommen afhændet af den sidste reelle "gårdejer".

Den i 2010 genskabte, senklassicistiske hoveddør til den fredede bondegård Villumgård på Fyn, rekonstrueret af tømrer/snedkerfirmaet Henning Hansen i Hjørte efter gammelt foto (se s. 21). Foto: Torben Lindegaard.





Ovenfor: Genskabelsen af det elegante, filigranagtige sprosseværk i hoveddørens overvindue var en krævende, men ikke uløselig opgave for håndværkerfirmaet i Hjorte. Efter gengivelse i tegning 1:1 blev de dekorative elementer savet ud i mahognitræ med løvsav. Foto: Torben Lindegaard. På næste side: Det sikre bevis for, hvordan den for længst kasserede hoveddør oprindeligt så ud, leverede et gammelt foto, som blev fundet på det stedlige, lokalhistoriske arkiv. Det er fra ca. 1910 – da der stadig var tjenestefolk på en gård som denne. Affotografering: Torben Lindegaard.

Restaureringen

Under nogle efterfølgende – og kortvarige ejerforhold – blev der taget skridt til en omfattende, men absolut nødvendig restaurering, men først med de nuværende ejere kom der alvor facon på tingene. Først blev en hel del stråtagsarbejde lavet, og i den forbindelse blev de to eternitbeklædte tagflader stråttækt, ligesom en del bindingsværksarbejde blev udført. I stuehuset blev den oprindelige dispositionsplan genskabt, og nye gulve med isolering blev lagt i stedet for nærmest rådne gulvbrædder, der lå lige oven på den nøgne jord.

Tingene begyndte nu at tage virkelig form, men på trods af tilskud fra fredningsmyndighederne og modtagelsen af betydelige fondsmidler var projektet en meget stor økonomisk belastning for ejerne.

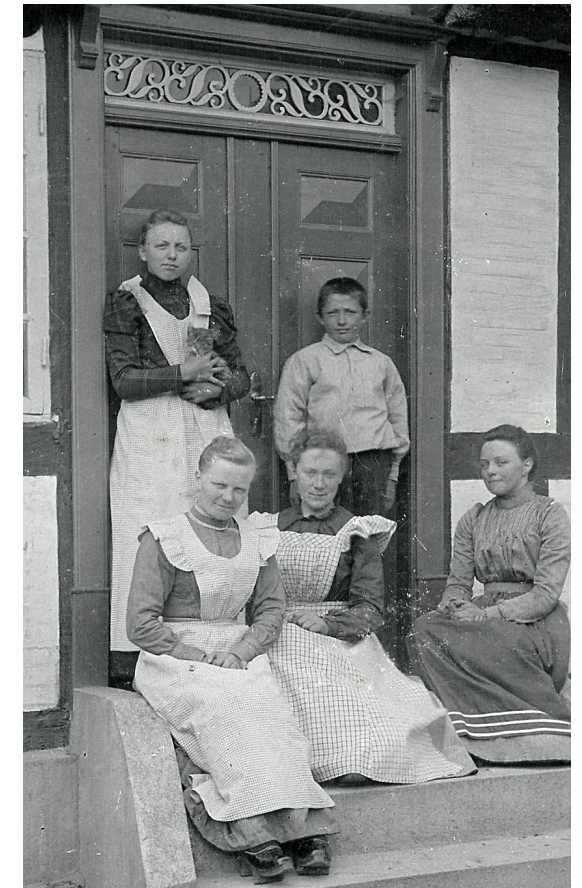
Tilbage stod problemet med dørene imod gårdspladsen. Indvendigt var stuehuset nu forberedt på genetablering af den tilmurede dør, og den anden dør var efterhånden også udtjent og i øvrigt ganske uværdig til det magtfulde 1700-tals stuehus. Problemet var så, hvilke døre der skulle isættes, men efter nogle "arkivstudier" fandt vi ud af, hvordan dørene oprindeligt så ud, og det viste sig at blive noget af en udfordring. Det var ikke døre, som man bare kunne gå ud at købe færdige. Spørgsmålet var snarere, om det overhovedet lod sig gøre at finde en snedker, som turde gå i gang med opgaven, og dernæst, om det var muligt at betale sig fra det.

Nye døre efter gamle fotos

Den første opgave gik på at finde nogle håndværkere, der besad den nødvendige ekspertise, og dernæst at forsøge at finde hjælp til finansieringen. Forholdet var det, at de oprindelige døre havde været nogle meget smukke og stilfærdige, tofløjede, klassicistiske døre med diamantfyldinger, hvad man normalt kunne forvente, at en dygtig snedker kunne lave, men overvinderne var prydet af et kunstfærdigt udskåret, slynget sprosseværk udført som "løbende hund" (et bølge- og spiralornament med blade eller bladknopper). Det var helt tydeligt en specialisopgave!

Efter nogen søgen faldt valget på Tømrer/snedkerfirmaet Henning Hansen i Hjorte på Vestfyn, et valg, som vi ikke skulle fortryde. Vi kendte i forvejen firmaet, der både lavede almindeligt tømrerarbejde og udførte restaureringer af kirker og fredede bygninger, samt påtog sig avancerede opgaver i "billedskærerklassen".

Personligt havde jeg den fascinerende oplevelse at følge processen på værkstedet. Det var eksperten, Michael, der var blevet betroet opgaven, og jeg må sige, at min agtelse for snedkerhåndværket steg til nye højder undervejs. Rammestykker, gerichtter m.v. blev udført i fyr, og fyldingerne i mahogni, og med dyvler, låsetøj m.v. bestod dørene af et imponerende



stort antal smådele, som minutiøst skulle bringes til at passe sammen.

Mest imponerende (og dyrest!) var udførelsen af overvinderens sprosseværk, som først skulle tolkes ud fra ikke for tydelige gamle fotos fra lokalarkivet og så udsaves med løvsav og andet forfined værktøj. Det tog tid, men lykkedes i første forsøg. Kollegerne på værkstedet hånedo dog Michael, fordi han stort set fik hæfteplastre på alle sine fingre, før han var færdig. Men færdig blev han, og resultatet blev overvældende!

Det lykkelige udfald

Efterfølgende kan man så reflektere over hele forløbet. Der er ingen tvivl om, at man på den fredede gård kunne have fået lov til at isætte nogle nydelige, men langt mindre ambitiøse døre, hvad man kunne have gjort langt billigere, men så ville man også have forpasset muligheden for at få de helt rigtige døre i for de næste hundrede år frem i tiden.

At det så lykkedes, skyldtes betydelige tilskud fra private fonde, således at ejerne kunne sætte prikken over i'et i denne spektakulære restaureringssag, der hører til de mest vellykkede, som jeg har haft andel i.